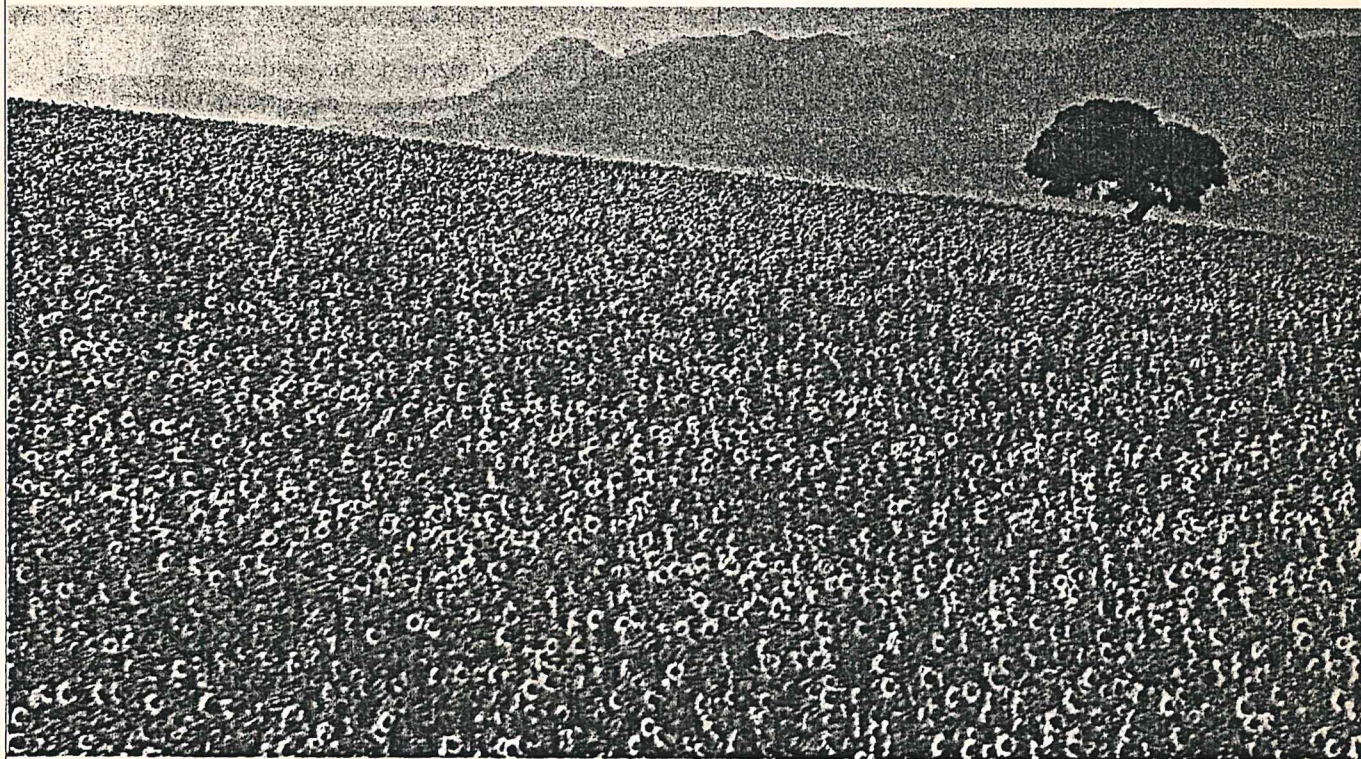


EL LLIBRE DE LA SETMANA

# L'eremita literari

Riera hi ha fet la novel·la d'un trencament, d'algú que es tanca sobre ell mateix i es converteix en un eremita literari ciutadà.



MIQUEL ÀNGEL  
RIERA  
Illa Flaubert

Miquel Àngel Riera. *Illa Flaubert*. (Premi Josep Pla 1990). L'àncora, 25. Edicions Destino. Barcelona, 1990. 234 pàgs.



Quan es parla de novel·la riu es parla d'aquella mena de novel·la on allò que es narra s'assembla al paisatge canviant i acolorit que es pot contemplar amb placidesa des de la coberta d'una gavarra en un llarg viatge fluvial. Parlar d'una novel·la platja—com ara *Illa Flaubert*—és parlar d'una novel·la on els fets arriben com una successió d'onades a la consciència (a l'illa) que protagonitza la novel·la. Tan sols és significatiu allò que es desfà a la sorra, allò que deixa una petjada en aquesta consciència. La veu que diu la novel·la s'entreté a descriure i analitzar amb obsessiva precisió les reaccions, posicions i sen-

sacions que filtren els fets. ("El protagonista no era ell sinó el seu angle de visió"). La novel·la no avança en el temps, segueix el flux i el reflux de la memòria, mobilitzada més aviat pels verbs de pensament i de percepció que pels d'acció.

*Illa Flaubert* traça la història d'algú que desconnecta, que trenca i s'aïlla, d'algú que es replega sobre ell mateix, d'algú que es vol autosuficient i es converteix en un eremita literari ("ciutadà d'un món que acaba en ell"). És també la història d'un fracàs tràgic i estrepitós, d'un elegant i molt refinat procés d'autodestrucció. Les anècdotes, les accions i els personatges que envolten el protagonista funcionen com un suport que il·lustra i motiva aquest moviment d'interiorització, autèntic protagonista i eix de la ficció.

Podria ara seguir descrivint el joc de la novel·la i dir que aquest procés s'atura en tres moments: el primer (l'infern), on es

dispara la cadena d'accions compulsives a partir de la mort de la mare del protagonista; el segon (el purgatori), on comença l'entotsolament en el poblet del port que té ancorada al davant l'illa Lleona, i el tercer (el paradís), que comença quan aquesta illa canvia de nom i n'adquireix un altre (Illa Flaubert) per a l'ús exclusiu del seu únic habitant. També podria ara identificar en aquest procés la ritualització i simbolització de l'experiència i el solipsisme a què ell arriba amb l'adopció d'un quimèric llenguatge privat. Així ho veiem en el canvi de nom de l'illa, en les col·leccions d'objectes i deixalles que esdevenen signes que només ell pot desxifrar, en el crit infame (¡Flaubert!) que fa en el cafè del port per exterioritzar la seva ràbia cap a la vulgaritat dels vilatans que l'envolten i també en les figures abstractes que retalla en els matolls del jardí i que també només ell sap interpretar.



Però no voldria ara abusar de la paciència del lector. cansat ja de tants tecnicismes i que a més ja s'haurà adonat, arribats a aquest punt, que el crític és prou perspicax, veraç i capaç de fer el bus sense ampolla d'oxigen per les profunditats del text.

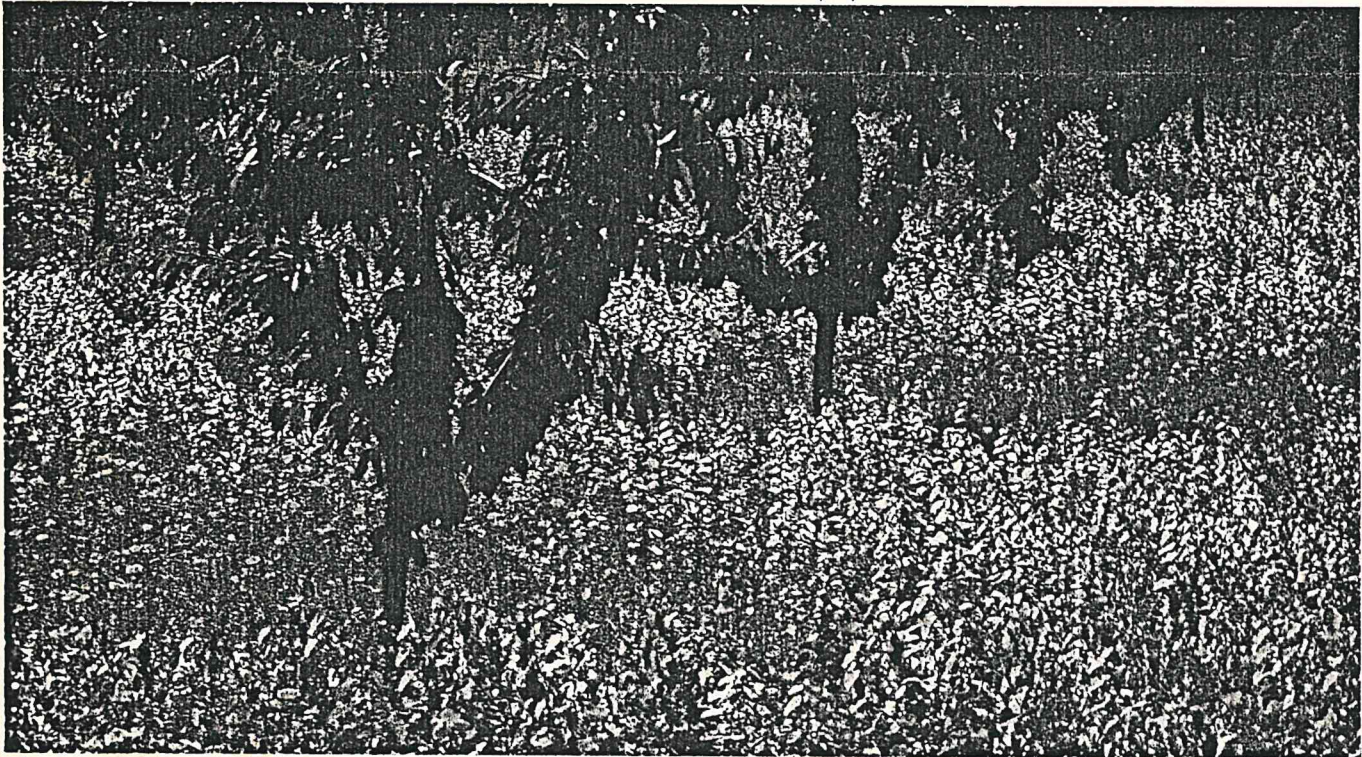
En unes recents declaracions (*Avui*, dissabte, 28 d'abril 1990) Miquel Àngel Riera es definia respecte a la seva activitat novel·lística: "De l'home el que m'interessen molt són les seves reaccions íntimes, no allò que físicament fa. D'altra banda (sic), crec que a l'hora de construir una novel·la és infinitament més fàcil si físicament hi

d'acció on predomini l'element argumental, que una novel·la que s'apropi al "món psicològic". Potser aquest menyspreu cap a les accions exteriors i positives dels personatges explicarà que en *Illa Flaubert* la correlació entre la dimensió conceptual o psicològica (el famós aïllament d'una consciència) i la dimensió més anecdòtica de la ficció narrativa (el que fa li passa al personatge) no acabin d'encaixar del tot.

Abans dèiem que només agafa forma en la novel·la allò que impacta la consciència del protagonista. Cap problema: és una manera lícita i molt interessant d'apropar-

("¿Quin havia estat el mecanisme psicològic que l'havia empès a conduir-se d'aquella forma extravagant?") que marca l'evolució del personatge.

A part d'això hi ha alguna cosa que no va alhora. Eros i Tanathos no evolucionen igual. En el moment del traspàs de la seva mare el protagonista tenia tendències onanistes i encara era verge. El trauma el despertà de sobte i s'embolica en una "grotesca orgia iniciativa" amb tocs d'homosexualitat vergonyant i de prostitució suburbial, després s'enamora d'una prostituta idealitzada en el record, es casa i es desca-



ha una gran aportació d'anècdota, ja que és qüestió de dedicar-li una mica de temps i d'imaginació, i això està a l'abast de qualsevol. En canvi, quan t'apropes al món psicològic has d'anar molt amb compte perquè estàs parlant de veritats, estàs entrant dins una zona molt delicada, i tot allò que diguis amb un aire que falsegi, automàticament provoca un rebuig. Per tant, jo sóc, com a lector, un gran amant de la novel·lística psicològica. Crec que és la realització més important de l'ésser humà com a creador. Com a aprenent jo m'apropro a aquesta disciplina. Intent fer novel·la psicològica".

Hi ha en aquest fragment dues afirmacions que m'agradaria comentar, dues afirmacions molt respectables però que em semblen força discutibles i que, de pas, em permetran fer referència a *Illa Flaubert*. En primer lloc, no veig gens clar que sigui més fàcil fer una novel·la anecdòtica i

se als fets. Però passa que els fets queden supeditats, semblen fets a mida de l'equació mental, sovint no acaben d'escapar de l'ombra i de la substància fantasmal on es projecten, no tenen gaire versemblança, vénen interpretats, codificats i agafen un aire d'al·legoria no exempt de bellesa però potser no del tot assumit.

En segon lloc hi ha l'afirmació que quan s'entra en el "món psicològic" s'ha d'anar amb compte perquè es parla de veritats. Bé, això em sembla insostenible es miri per on es miri. No tinc ara ni espai ni ganes de rebatre-ho. Remeto qualsevol interessat a, per exemple, les *Investigacions filosòfiques* de Wittgenstein —ja em perdonaran l'atreviment i la pedanteria de referir-me a un filòsof com Wittgenstein, però enlloc he trobat més arguments per aclarir la "confusió conceptual" que atribueix a la psicologia. Aquesta segona afirmació potser explica el mecanisme psicològic

sa i enmig té un fill que li dura tres hores ("D'aquella història de desamor que devorà una amistat, d'aquella trajectòria docent amb tanta brevetat exercida, d'aquella paternitat fugaç encetada i conclusa en el que dura un llampec, poca cosa en restava que ara representàs alguna cosa més que una emoció empal·lidada pels dies") i quan s'instal·la en la nova pell d'home solitari i reconcentrat, com per art de màgia, aconsegueix una mena d'harem particular amb unes quantes dones casades del poblet del port, que no abandonarà ni en el seu suposat isolament illenc. I em pregunto jo: ¿és un veritable aïllament el d'aquell que, barca amunt barca avall, passa per la pedra amb regularitat la meitat de l'element femení del poble més proper? Em sembla, la veritat, un aïllament una mica afectat, impositat, literari al capdavall.

Manuel Ollé